



SKÁLAFELL – SKÍÐASVÆÐI Í REYKJAVÍK

Uppbygging og endurgerð

Matsskyldufyrirspurn

Júní 2022

18602

https://vsoradgjof.sharepoint.com/sites/workpoint/Project296/Documents/Skálafell/Skálafell_Matsskyldufyrirspurn_júní22.docx

Nr. útg.	Dagsetning	Unnið	Yfirfarið	Samþykkt
1	15.06.2022	HF/BS	BS	SGT

Unnið af:

VSÓ Ráðgjöf
Borgartúni 20, 105 Reykjavík

www.vso.is

Unnið fyrir:

Skíðasvæði höfuðborgarsvæðisins
Borgartún 12-14, 105 Reykjavík

Efnisyfirlit

1	Inngangur	3
2	Tilkynningarskylda	4
3	Forsendur framkvæmdar og tilgangur	4
4	Staðhættir	4
4.1	Verndarsvæði og takmarkanir á landnotkun	5
4.2	Skipulag og landnotkun	5
5	Framkvæmdarlýsing	7
5.1	Skíðalyftur	8
5.2	Vatnslón	8
5.3	Þjónusta og aðstaða	8
6	Umhverfisáhrif	8
6.1	Áhrif á jarðminjar	10
6.2	Áhrif á vatnafar	10
6.3	Áhrif á landslag og ásýnd	10
6.4	Áhrif á fornleifar	10
6.5	Áhrif á lífríki og gróður	11
6.6	Áhrif á landnotkun og samgöngur	15
6.7	Áhrif á útivist og ferðaþjónustu	15
6.8	Náttúruvá	15
6.9	Samantekt umhverfisáhrifa	16
7	Samráð	16
7.1	Leyfi sem framkvæmdin er háð	16
8	Niðurstaða mats	16
9	Heimildaskrá	16
10	Viðauki	17

1 Inngangur

Samstarfsnefnd Skíðasvæða höfuðborgarsvæðisins áformar að gera breytingar á skíðasvæðinu í Skálafelli á tímabilinu 2023-2027. Skíðasvæði hefur verið starfrækt í Skálafelli í áratugi (Mynd 1-1). Framkvæmdirnar sem hér er fjallað um fela í sér að skipta út núverandi stólalyftu fyrir nýja fjögurra sæta stólalyftu sem nær frá bílastæði fyrirhugaðrar þjónustumiðstöðvar að sömu endastöð og núverandi stólalyfta hefur. Sömuleiðis stendur til að setja upp snjóframleiðslu á svæðinu, byggja þjónustumiðstöð, laga og stækka bílastæði, styrkja veg frá Þingvallavegi að bílastæði, fjarlægja úrelta diskalyftu og koma upp snjógirðingum og lýsingu í skíðabrekkum.

Í deiliskipulagi er gerð grein fyrir frekari hugmyndum um framkvæmdir, á borð við að lengja diskalyfturnar austast á svæðinu og byggja nýja diska- eða T-lyftu frá endastöð stólalyftu upp á hábungu Skálafells. Ekki verður farið í þessar framkvæmdir á komandi árum og því verður ekki fjallað frekar um þær í þessari matsskyldufyrirspurn.

Megintilgangur framkvæmda er að ýta frekar undir núverandi landnotkun, með því að auka aðsókn á svæðið, sem og að lengja skíðatímabilið. Markmið 4.1 í Svæðiskipulagi höfuðborgarsvæðisins 2015-2040 snýr að því að íbúar höfuðborgarsvæðisins hafi aðgang að fjölbreyttum útivistarsvæðum, sem hvetja til náttúruupplifana, félagslegra samskipta og reglulegrar hreyfingar. Framkvæmdir á svæðinu eru í samræmi við þetta markmið. Framkvæmdasvæðið, sem er u.þ.b. 15 ha að stærð, er skilgreint sem skíðasvæði í Aðalskipulagi Reykjavíkurborgar 2015-2040.

Í matskyldufyrirspurn er gerð grein fyrir fyrirhuguðum framkvæmdum og líklegum umhverfisáhrifum af þeirra völdum. Umhverfisþættirnir sem teknir eru fyrir eru jarðminjar, vatnafar, landslag og ásynd, fornleifar, lífríki og gróður, landnotkun, samgöngur, útivist og ferðaþjónusta og náttúruvá.



Mynd 1-1 Skíðasvæðið í Skálafelli

2 Tilkynningarskylda

Óskað er eftir ákvörðun Skipulagsstofnunar um matsskyldu áformaðra framkvæmda í Skálafelli byggða á tölulíðum 12.01 og 13.02 í 1. viðauka laga nr. 111/2021 um umhverfismat framkvæmda og áætlana (tafla 2.1).

Óskað var eftir leiðbeiningum Skipulagsstofnunar um hvort framkvæmdir sem fyrirhugaðar eru á skíðasvæðinu falli undir lög um umhverfismat framkvæmda. Í ljósi þess að framkvæmdirnar eru nokkuð umfangsmiklar er niðurstaða stofnunarinnar að þessar breytingar á skíðasvæðinu falli undir tl. 13.02 og séu því tilkynningarskyldar til Skipulagsstofnunar til ákvörðunar um matsskyldu.

Tafla 2-1 Matsskylda framkvæmdar, skv. lögum nr. 111/2021 um umhverfismat framkvæmda og áætlana. Framkvæmdir í flokki B skal tilkynna til Skipulagsstofnunar sem ákvarðar um matsskyldu.

		Flokkur framkvæmda
13.02	Allar breytingar eða viðbætur við framkvæmdir sem tilgreindar eru í flokki A, utan þess sem fellur undir tölul. 13.01, og flokki B sem hafa verið leyfðar, framkvæmdar eða eru í framkvæmd og kunna að hafa umtalsverð umhverfisáhrif.	B
12.01	Skíðabrekkur, skíðalyftur, kláfar og tengdar framkvæmdir sem ná yfir 15 ha svæði, eða þar sem mannvirki eru 15 m eða hærri eða framkvæmdir eru á jökli	B

Matið er unnið af sérfræðingum VSÓ; Bryndís Skúladóttir, verkefnastjóri, Helga Frímann Kristjánsdóttir, Stefán Gunnar Thors, og Einar Kristján Stefánsson.

3 Forsendur framkvæmdar og tilgangur

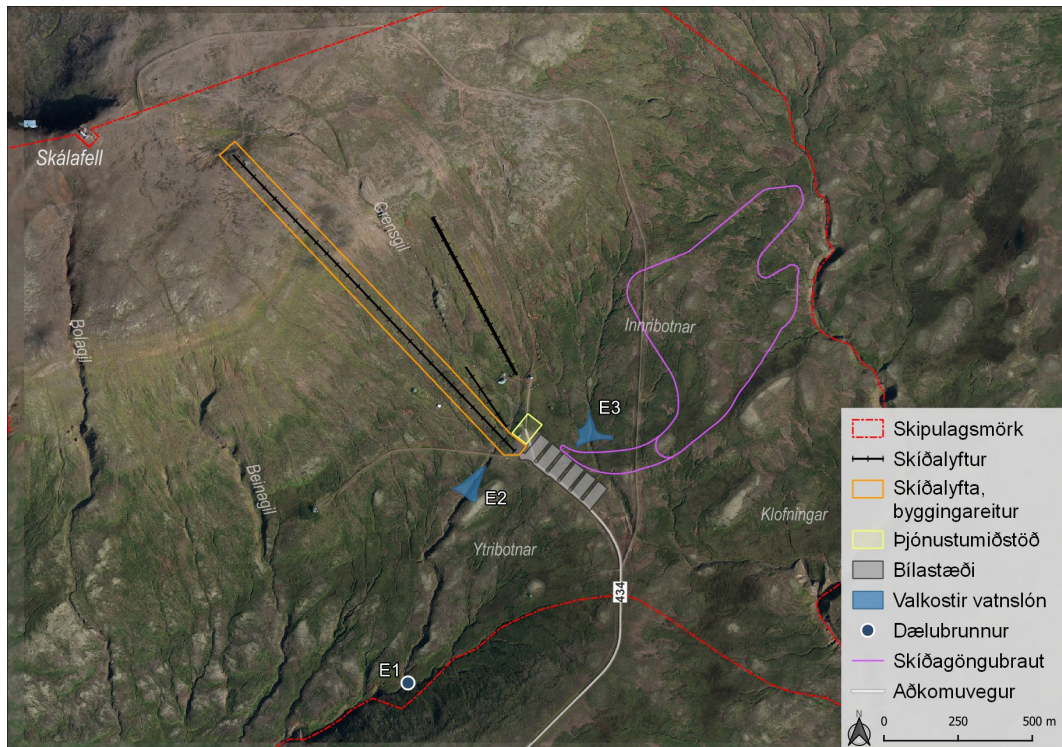
Árið 2018 undirrituðu sveitarfélögin Reykjavíkurborg, Mosfellsbær, Seltjarnarnesbær, Kópavogsbær, Hafnarfjarðarbær og Garðabær samkomulag um að á næstu árum yrði ráðist í endurnýjun á skíðasvæðunum sem sveitarfélögin reka í sameiningu (Skíðasvæðin, án dags.). Þetta á annars vegar við um Bláfjöll og hins vegar Skálafell. Helstu markmið framkvæmdar í Skálafelli er að efla þá starfsemi sem fyrir er á svæðinu, sem snýr aðallega að skíðaiðkun en sömuleiðis að fjallahjólaíðkun sem er vaxandi á svæðinu. Með framkvæmdunum er verið að stuðla að því að svæðið nýtist meira og yfir lengra tímabil á hverju ári. Verkefnið byggir á tillögu að framtíðarsýn um uppbyggingu og rekstur skíðasvæðanna til ársins 2030 (Skíðasvæðin, án dags.).

Aðsókn á svæðið er breytileg á milli ára og ræðst að mörgu leyti af árferði. Aðsókn hefur minnkað heilt yfir síðustu ár. Ástæður þessarar þróunar eru fyrst og fremst sú að lyftur og húsakostur er orðin gamall og úreltur.

4 Staðhættir

Skíðasvæðið er í landi Reykjavíkurborgar og liggur það í um það bil 380 - 700 metra hæð yfir sjávarmáli. Skíðabrekkurnar eru allar á sama svæðinu, en gönguskíðabraut liggur austur af því (mynd 4-1).

Land á svæðinu er nú þegar töluvert raskað og mótað að starfseminni með skíðalyftum, skíðabrekkum og byggingum sem þar eru. Í Skálafelli eru fjórar lyftur, þar af er lengsta skíðalyfta landsins sem er um 1.200 metrar að lengd. Austan við stólalyftuna eru tvær samliggjandi diskalyftur sem eru annars vegar 600 metrar og hins vegar 610 metrar. Byrjendalyftan er 240 metrar að lengd. Þjónustumiðstöðin er í 420 metra hæð yfir sjávarmáli. Þar er miða- og veitingasala. Þrjú íþróttafélög eiga fjóra skála á svæðinu. Þrjú þeirra eru utan framkvæmdasvæðisins en nýrri skáli KR er við bílastæðin, en þar er salernisaðstaða fyrir gesti.



Mynd 4-1: Yfirlitsmynd yfir framkvæmdasvæði

4.1 Verndarsvæði og takmarkanir á landnotkun

Framkvæmdasvæðið er ekki innan verndarsvæða (Mynd 6-3). Syðst á svæðinu er lítt raskað votlendi sem nýtur sérstakrar verndar skv. 61. gr. í lögum nr. 60/2013 um náttúruvernd. Lítil hluti votlendisins er innan framkvæmdasvæðisins. Sömuleiðis er við svæðið volgra (10 til 25°C), en heitar uppsprettur njóta einnig verndar skv. 61. gr. í lögum nr. 60/2013.

Norðan við skipulagssvæðið er svæði á náttúruminjaskrá og í nokkurri fjarlægð sunnan til er vatnsverndarsvæði (sjá mynd 6-3).

4.2 Skipulag og landnotkun

Framkvæmdir eru í samræmi við Svæðisskipulag höfuðborgarsvæðisins, Aðalskipulag Reykjavíkurborgar og deiliskipulag skíðasvæðisins.

Svæðisskipulag

Markmið 4.1 í Svæðisskipulagi höfuðborgarsvæðisins 2015-2040 snýr að því að íbúar höfuðborgarsvæðisins eigi aðgang að fjölbreyttum útivistarsvæðum, sem hvetja til reglulegrar hreyfingar, náttúruupplifunar jákvæðra félagslegra samskipta og endurnæringar fyrir íbúa.

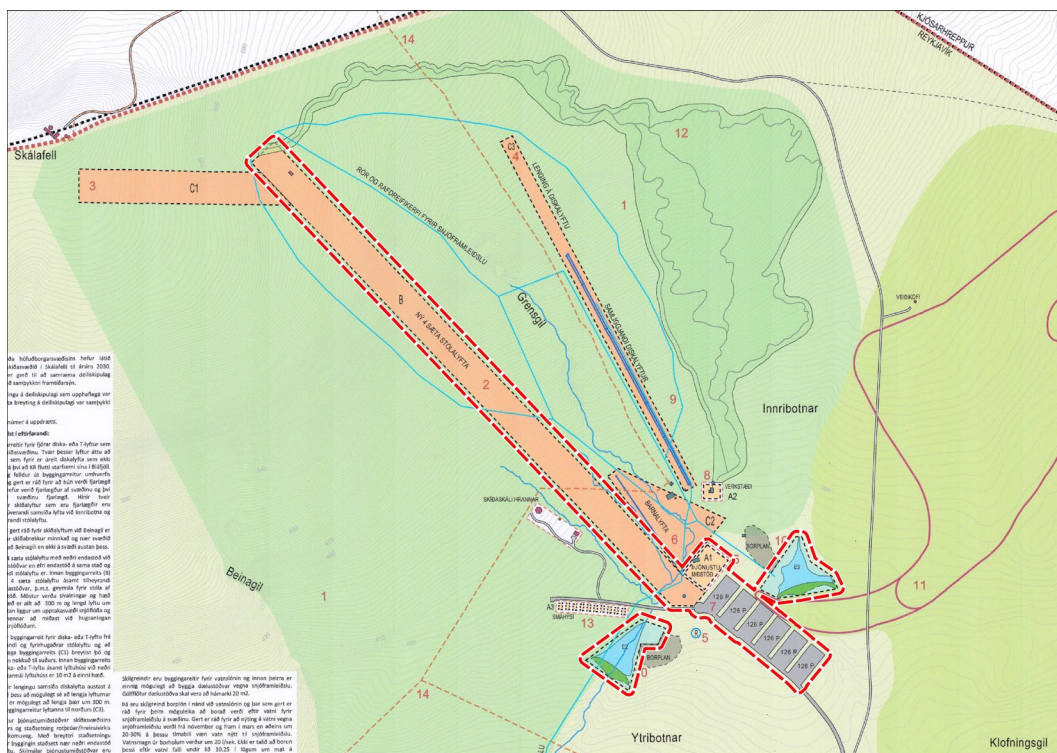
Í fylgiriti Svæðisskipulags höfuðborgarsvæðisins nr. 8 um náttúru og útivist er deiliskipulagssvæðið sýnt sem skíðasvæði á skýringarmynd nr. 20.

Aðalskipulag

Samkvæmt Aðalskipulagi Reykjavíkurborgar 2015-2040, sem var samþykkt þann 19. október 2021, er skíðasvæðið í Skálafelli, og þar með framkvæmdasvæðið, skilgreint sem opið svæði (OP31), sem er hluti af Græna treflinum. Stefna skipulagsins er m.a. að samfellt skógræktar- og útivistarsvæði. Heimilt er að reisa byggingar og mannvirki sem tengjast skipulagðri útivistar- og frístundaiðu. Ekki er heimilt að taka meira land en nauðsyn ber til og að ekki verði reistar byggingar og mannvirki sem spilla umhverfinu.

Deiliskipulag

Í gildi er deiliskipulag sem samþykkt var af borgarráði 6. júní 2019. Áformaðar framkvæmdir eru í samræmi við gildandi deiliskipulag, þ.e. skipta út stólalyftu, snjóframleiðsla, ný þjónustumiðstöð og stækkun bílastæða (sjá mynd 4-2). Í deiliskipulagi er einnig gerð grein fyrir uppbyggingu sem ekki stendur til að fara í á árunum 2023-2027, þ.m.t. lenging á diskalyftum austast á svæðinu og ný diska- eða T-lyfta frá endastöð stólalyftu upp á hábungu Skálafells. Þær framkvæmdir eru því ekki til umfjöllunar í þessari matsskyldufyrirspurn. Það er sýn til lengri tíma.



Mynd 4-2 Deiliskipulag skíðasvæðisins í Skálafelli frá 2019.

Landeigendur

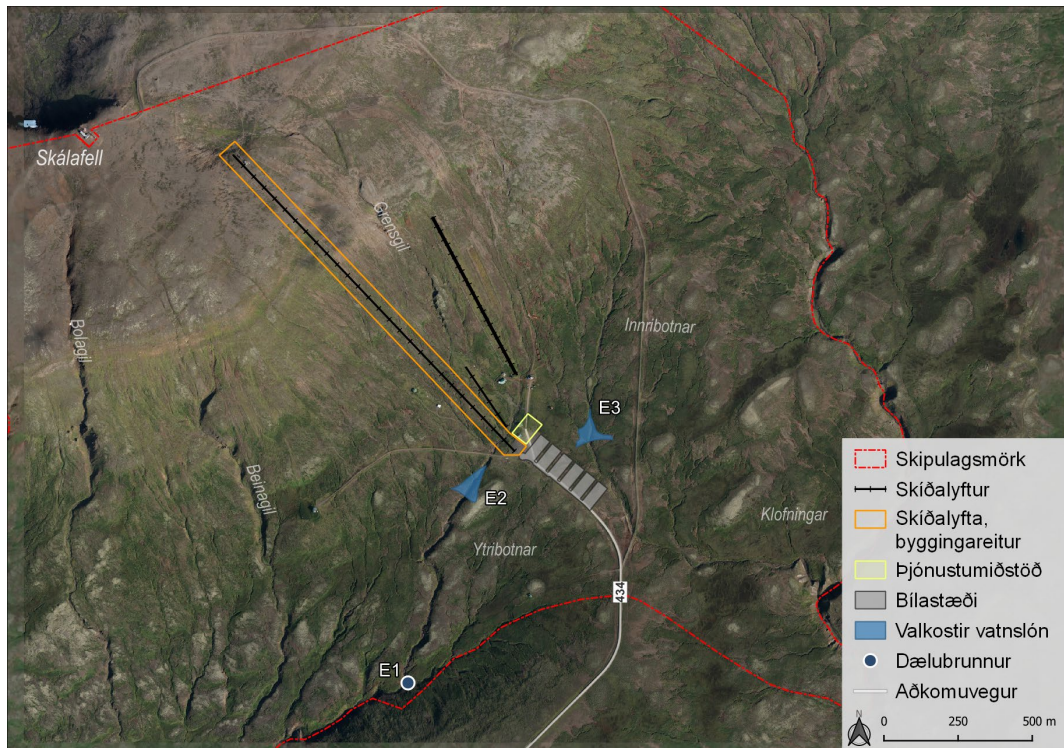
Skíðasvæðið er á landi sem er í einkaeigu. Landeigendur fengu deiliskipulag til kynningar og gerðu ekki athugasemdir. Skíðasvæðin hafa farið yfir áætlanir á fundi með landeigendum og verða þeir upplýstir um gang mála.

Fyrir liggja drög að leigusamningi við landeigendur til næstu 40 ára.

5 Framkvæmdarlýsing

Framkvæmdir á tímabilinu 2023-2027 fela í sér eftirfarandi þætti:

- Niðurrif á núverandi stólalyftu
- Uppsetning á nýrri stólalyftu
- Snjóframleiðsla: Gerð vatnslóns með stíflu í árfarveg, dælubrunnur og lagnir
- Fjarlægja úrelta diskalyftu í Beinagili
- Reisa þjónustumiðstöð
- Endurbygging aðkomuvegar
- Laga og stækka bílastæði
- Koma fyrir rotþró
- Koma upp snjógirðingum og lýsingu í skíðabrekkum



Mynd 5-1 Afmörkun framkvæmdasvæðis. Sýndar eru tvær mögulegar staðsetningar vatnslóns. Sjá kort í stærri upplausn í viðauka.

Eftirfarandi eru helstu kennitölur framkvæmdar

Verkbættir	Magn tölur
Stærð framkvæmdasvæðis	15.1819 m ²
Lengd stólalyftu	1.350 m
Hæð mastra	8-12 m
Fjöldi mastra	10-12
Stærð vatnslóns	3.000-6.000m ²
Rúmtak vatnslóns	28.000 m ³
Stærð bílastæða	Allt að 22.000 m ²
Lengd aðkomuvegar	U.þ.b. 3,5 km

5.1 Skíðalyftur

Stærsti hluti framkvæmdanna snýr að því að skipta núverandi stólalyftu út fyrir nýja fjögurra sæta stólalyftu. Nýja stólalyftan verður staðsett á sama stað og núverandi lyfta. Hún mun ná frá bílastæði fyrirhugaðrar þjónustumiðstöðvar að endastöð núverandi stólalyftu nálægt toppi Skálafells. Reist verða tilheyrandi mannvirki við endastöðvar þ.m.t. geymsla fyrir stóla af stólalyftu og spennistöð. Möstur nýju stólalyftunnar verða sívalningar sem eru líklega 8-12 metrar að hæð.

Í eldra deiliskipulagi frá árinu 2001 var gert ráð fyrir byggingareit fyrir fjórar diska- eða T-lyftur við Beinagil. Þessir byggingareitir hafa verið felldir út í núverandi deiliskipulagi frá 2019 og gert ráð fyrir að úrelt diskalyfta í Beinagili verði fjarlægð. Vegna þessa er svæði fyrir skilgreindar skíðabrekkur minnkað og nær aðeins að Beinagili en ekki á svæði austan þess.

5.2 Vatnslón

Í deiliskipulagi eru sýndir þrjú valkostir fyrir vatnsforðalón fyrir snjóframleiðslu en aðeins stendur til að setja upp eitt. Lónið verður myndað með stíflu í vatnsfall á svæðinu. Líklegasta staðsetningin er í heppilegu dalverpi merkt E3 á mynd af fyrirhuguðum framkvæmdum (Mynd 5-1). Annar mögulegur valkostur er í gilinu merkt E2. Í deiliskipulagi er sömuleiðis gert ráð fyrir lóni sunnar á framkvæmdasvæðinu, merkt E1. Þar stendur hins vegar ekki til að hafa lón, heldur dælubrunn og þaðan verður lögð niðurgrafin þrýstilögn upp í lónið sem verður myndað ofar á svæðinu. Lagnaleiðir eru neðanjarðar frá söfnunarlóni upp eftir hlíðunum að þeim stöðum sem snjór verður framleiddur með náttúrulegri frýstingu. Snjórinn er framleiddur með snjóbyssum sem blása/dreifa vatninu út í loftið þar sem það frýs og verður að snjó. Þegar snjóbyssur eru ekki í notkun eru þær settar í geymslu.

5.3 Þjónusta og aðstaða

Til stendur að reisa þjónustumiðstöð nálægt neðri endastöð fyrirhugaðrar stólalyftu (Mynd 5-1). Gólfplötur yrði að hámarki 2.000 m² og mænishæð að hámarki 7,5 metrar yfir gólfkóta jarðhæðar.

Vegna framkvæmdanna er nauðsynlegt að endurbyggja veg frá Þingvallavegi að bílastæði sem verður við hlið fyrirhugaðrar þjónustumiðstöðvar. Mögulega getur orðið einhver hníkun frá núverandi legu, sé það til þess að auka umferðaröryggi eða draga úr efnisþörf. Einnig stendur til að stækka og laga bílastæðið.

Sömuleiðis stendur til að bæta lýsingu og koma upp snjógirðingum á skíðasvæðinu til þess að bæta öryggi gesta og til að fanga snjó.

6 Umhverfisáhrif

Í matsskyldufyrirspurn eru til skoðunar eftirfarandi umhverfisþættir:

- Jarðminjar
- Vatnafar
- Landslag og ásýnd
- Fornleifar
- Lífríki og gróður
- Landnotkun og samgöngur
- Útivist og ferðaþjónusta
- Náttúruvá

Í eftirfarandi töflu má sjá viðmið sem höfð eru til hliðsjónar í matsskyldufyrirspurninni (Tafla 6-1). Í mati á áhrifum er stuðst við vægiseinkunnir (Tafla 6-2) sem byggja á leiðbeiningum Skipulagsstofnunar (Skipulagsstofnun, 2005).

Tafla 6-1 Viðmið sem eru höfð til hliðsjónar í matsskyldufyrirspurn þessari.

Umhverfisþáttur	Viðmið og gögn
Jarðminjar	Aðalskipulag Reykjavíkurborgar 2015-2040; lög nr. 60/2013 um náttúruvernd; Náttúruminjaskrá; kortasjá Náttúrufræðistofnunar Íslands.
Vatnafar	Lög nr. 36/2011 um stjórn vatnamála; Kortasjá Orkustofnunar
Landslag og ásýnd	Aðalskipulag Reykjavíkurborgar 2015-2040; lög nr. 60/2013 um náttúruvernd; Náttúruminjaskrá.
Fornleifar	Aðalskipulag Reykjavíkurborgar 2015-2040; Lög nr. 80/2012 um menningarminjar.
Lífríki og gróður	Aðalskipulag Reykjavíkurborgar 2015-2040; lög nr. 60/2013 um náttúruvernd; Náttúruminjaskrá; kortasjá Náttúrufræðistofnunar Íslands..
Landnotkun og samgöngur	Aðalskipulag Reykjavíkurborgar 2015-2040; deiliskipulag Skíðasvæðis í Skálafelli. .
Útivist og ferðapjónusta	Aðalskipulag Reykjavíkurborgar 2015-2040; lög nr. 60/2013 um náttúruvernd; Svæðisskipulag höfuðborgarsvæðisins 2015-2040.
Náttúruvá	Deiliskipulag Skíðasvæðisins í Skálafelli; reglugerð nr. 636/2009 um hættumat vegna snjóflóða á skíðasvæðum.

Tafla 6-2 Vægiseinkunnir umhverfisþátta

Mjög jákvæð	Jákvæð	Óvissa
<ul style="list-style-type: none"> Veruleg jákvæð breyting á einkennum. Áhrif eru marktæk á svæðis-, lands- eða heimsvísu og /eða ná til mikils fjölda fólks. Áhrifin eru til langs tíma og óafturkræf. Áhrifin auka verndargildi umhverfisþátta verulega. Áhrif framkvæmda ganga lengra en viðmið í lögum, reglugerðum, stefnumörkun stjórnvalda og alþjóðasamningum. 	<ul style="list-style-type: none"> Jákvæð breyting á einkennum umhverfisþátta. Áhrifin eru svæðisbundin og/eða ná til nokkurs fjölda fólks. Áhrifin auka verndargildi umhverfisþátta. Áhrif framkvæmda samræmast eða ganga lengra en viðmið í lögum, reglugerðum, stefnumörkun stjórnvalda og alþjóðasamningum. Áhrifin geta verið til langs tíma og að nokkru óafturkræf. 	<ul style="list-style-type: none"> Óvissa og þ.a.l. ekki hægt að fullyrða um áhrif. Skortur á upplýsingum. Óvissa ríkir um hvort/hvernig breyting muni ná fram að ganga. Óvissa um hvaða aðgerðir áætlan mun hafa í för með sér.
		Engin áhrif / á ekki við
		<ul style="list-style-type: none"> Engin áhrif / á ekki við
Mjög neikvæð	Neikvæð	Óveruleg
<ul style="list-style-type: none"> Veruleg breyting á einkennum umhverfisþátta. Áhrifin eru marktæk á svæðis-, lands- eða heimsvísu og/eða ná til mikils fjölda fólks. Áhrif framkvæmda eru ekki í samræmi við viðmið í lögum, reglugerðum, stefnumörkun stjórnvalda og alþjóðasamningum. Áhrifin rýra verndargildi umhverfisþátta verulega. Áhrifin eru til langs tíma og óafturkræf. 	<ul style="list-style-type: none"> Breyting á einkennum umhverfisþátta Áhrifin eru svæðisbundin og/eða ná til nokkurs fjölda fólks. Áhrifin rýra verndargildi umhverfisþátta Áhrifin geta verið til langs tíma og að nokkru óafturkræf Áhrif framkvæmda kunna að vera í ósamræmi við viðmið í lögum, reglugerðum, stefnumörkun stjórnvalda og alþjóðasamningum. 	<ul style="list-style-type: none"> Áhrif breyta ekki eða lítið einkennum umhverfisþátta. Áhrifin eru staðbundin og/eða ná til lítils fjölda fólks. Áhrifin rýra ekki verndargildi umhverfisþátta. Áhrif framkvæmda eru í samræmi við viðmið í lögum, reglugerðum, stefnumörkun stjórnvalda og alþjóðasamningum Áhrifin eru tímabundin og að öllu eða nokkru leyti afturkræf.

6.1 Áhrif á jarðminjar

Ákveðnar jarðmyndanir njóta sérstakrar verndar samkvæmt 61. gr. í lögum nr. 60/2013 um náttúruvernd. Ekki er vitað um slíkar jarðmyndanir á framkvæmdasvæðinu, hvorki eldhraun né annað, sbr. kortasjá Náttúrufræðistofnunar yfir sérstaka vernd vistkerfa og jarðminja.

Framkvæmdir eru að mestu leyti á þegar röskuðu svæði, skerða ekki minjar sem njóta verndar og eru í samræmi við skipulagsáætlanir. Framkvæmdir eru taldar hafa óveruleg áhrif á jarðminjar.

6.2 Áhrif á vatnafar

Gert er ráð fyrir að mynda lón í vatnsfall á svæðinu með stíflu. Vatnið verður nýtt til snjóframleiðslu á svæðinu frá nóvember og fram í mars. Reiknað er með að snjóframleiðsla verði í gangi sem nemur 20-30% af tímanum á rekstartíma skíðasvæðisins. Engin meðferð verður á vatninu og engin íblöndunarefni notuð. Öllu framleiðsluvatni er skilað aftur til umhverfisins og snjóframleiðslan er ekki mengandi og hefur ekki neikvæð áhrif á umhverfið.

Framkvæmdasvæðið er ekki á vatnsverndarsvæði. Á framkvæmdatíma verður hugað að mengunarvörnum og meðferð á olíu á svæðinu. Bættir innviðir, sérstaklega vegir og bílastæði, minnka líkur á óhöppum á rekstartíma.

Framkvæmdin er talin hafa óveruleg áhrif á vatnafar á svæðinu.

6.3 Áhrif á landslag og ásjúnd

Umfangsmesti hluti framkvæmdanna er að skipta út gamalli stólalyftu fyrir nýja. Það felur ekki í sér miklar breytingar hvað varðar landslag og ásjúnd svæðisins þar sem verið að skipta einni lyftu út fyrir aðra sambærilega og á sama stað. Aðrir þættir framkvæmda eru að byggja þjónustumiðstöð, snjóframleiðsla, styrkja veg að svæðinu, laga bílastæði, koma fyrir rotþró og koma upp snjógirðingum og lýsingu. Ný þjónustumiðstöð er ekki talin hafa áhrif á landslag og ásjúnd þar sem fyrir eru önnur mannvirki á svæðinu. Styrking vegarins mun fyrst og fremst snúa að því að bæta ástandið á núverandi vegi en mögulega verður einhver hnikun á legu sé talin þörf á til að auka umferðaröryggi eða draga úr efnisþörf. Snjóframleiðsla felur í sér að búa til stíflu, annað hvort í dalverpinu (E3) eða gilinu (E2). Stíflan mun hafa áhrif á ásjúnd svæðisins til að byrja með en mun hún falla inn í landið þegar líður frá framkvæmd og gróður vex við stífluna. Lítið mun fara fyrir dælubrunni (E1) sem byggður verður á suðurhluta svæðisins. Lagnir úr dælubrunni að vatnslóni og upp í skíðabrekkur verða niðurgrafnar og breyta því ekki ásjúnd svæðisins. Til að bæta aðstöðu fyrir gesti á svæðinu verður bílastæðið stækkað og lagað, en það mun breyta landslagi óverulega því mannvirki og innviðir eru fyrir á svæðinu. Aðrir þættir framkvæmda, á borð við gerð rotþróar, snjógirðingar og lýsingu eru taldar hafa lítil áhrif á landslag og ásjúnd. Núverandi mannvirki og innviðir er komin til ára sinna og almennt verður ásjúnd svæðisins betri með nýrri mannvirkjum og tímabæru viðhaldi á innviðum.

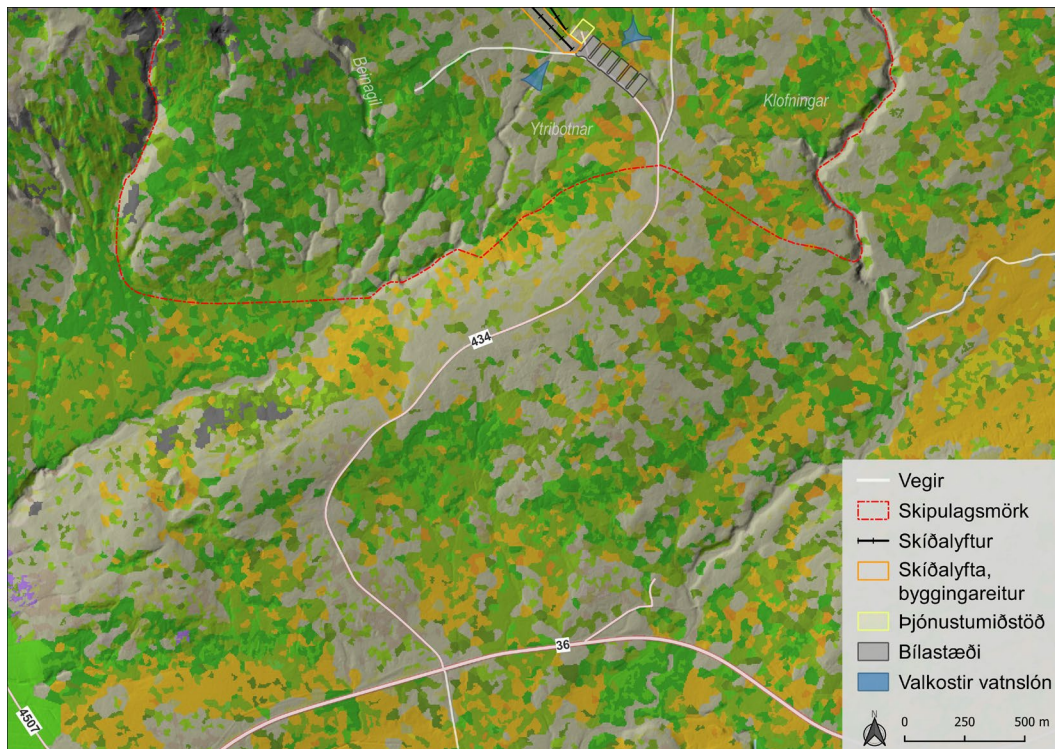
Áhrif framkvæmda á landslag og ásjúnd eru taldar óverulegar.

6.4 Áhrif á fornleifar

Samkvæmt minjaskrá eru engar þekktar fornleifar að finna innan framkvæmdasvæðis. Flestar framkvæmdir eru á röskuðu svæði og því er ólíklegt að fyrir séu fornleifar.

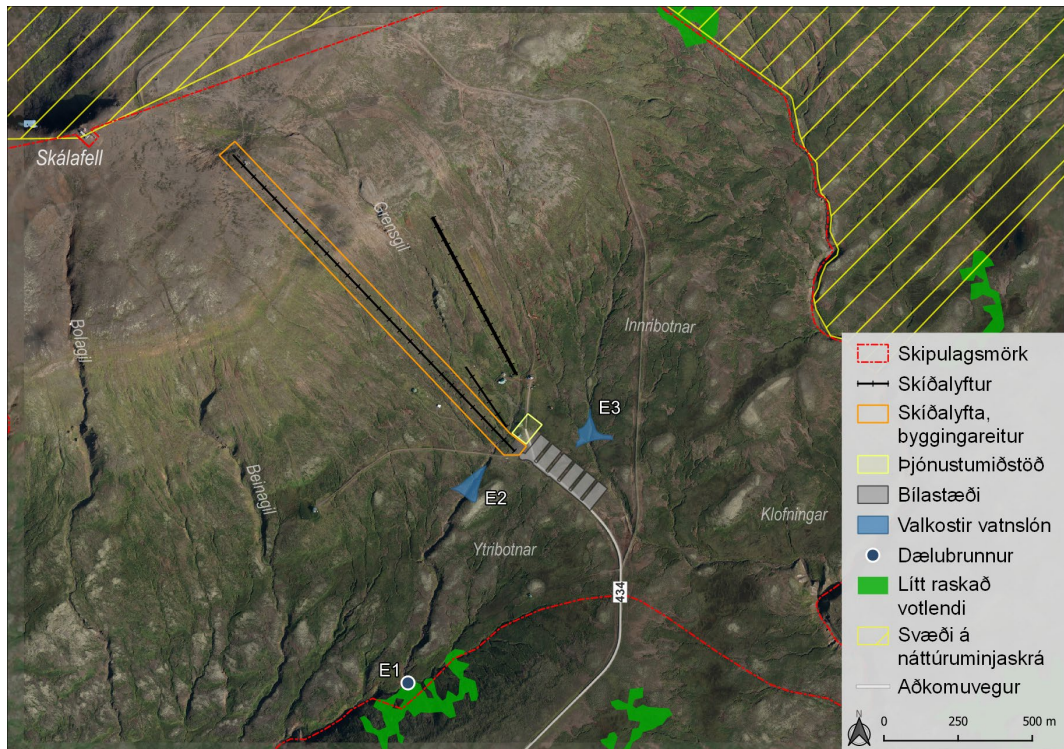
6.5 Áhrif á lífríki og gróður

Mynd 6-1 sýnir veg frá Þingvallavegi að bílastæði og vistgerðir þar í kring. Framkvæmdir við veginn snúast fyrst og fremst að styrkingu hans en mögulega getur orðið einhver hníkun frá núverandi legu. Mynd 6-1 sýnir að svæðið næst veginum er tiltölulega lítið gróið.



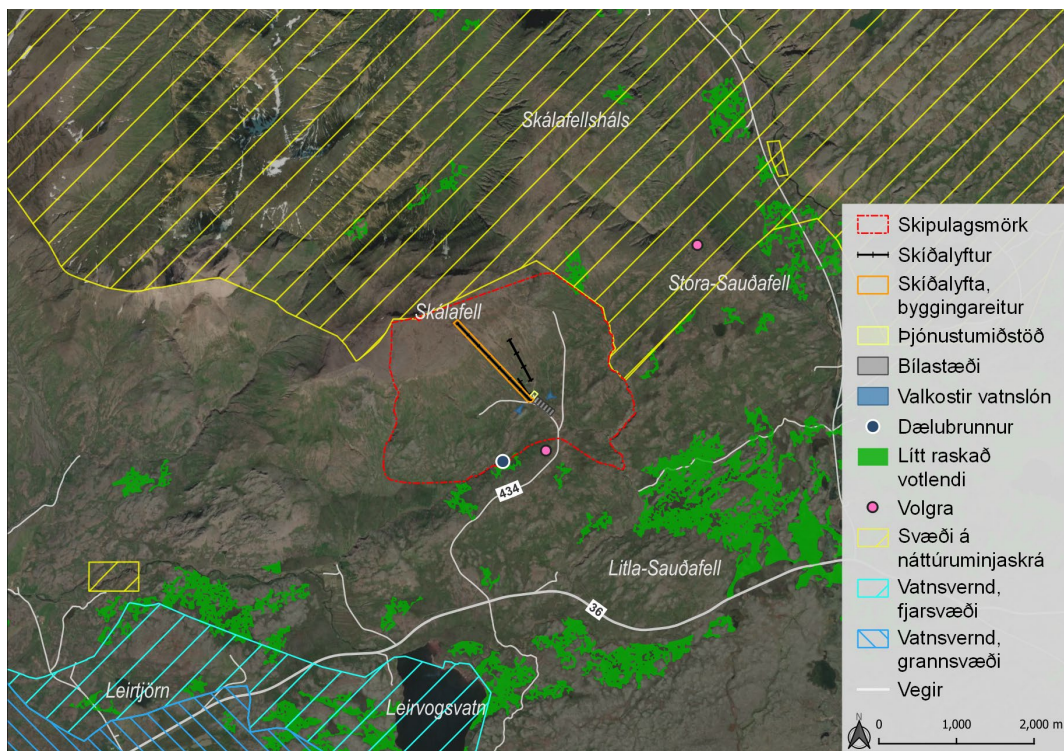
Mynd 6-1: Vegur 434 frá Þingvallavegi að bílastæði og vistgerðir

Á sunnanverðu framkvæmdasvæðinu, þar sem gert er ráð fyrir dælubrunni, er votlendi sem er 3,58 hektarar af stærð (Mynd 6-2). Votlendi sem er yfir 2 hektarar að stærð nýtur sérstakrar verndar samkvæmt 61. gr. í lögum nr. 60/2013 um náttúruvernd. Dælubrunnurinn yrði staðsettur á jaðri svæðisins, í gili, þar sem tvö vatnsföll mætast. Framkvæmdirnar kalla ekki á að votlendi verði fyrir raski.



Mynd 6-2 Staðsetning dælubrunns og votlendis

Sunnan við skipulagsmörkin er volgra sem er utan framkvæmdasvæðis og verður því ekki fyrir áhrifum af framkvæmdum (Mynd 6-3).



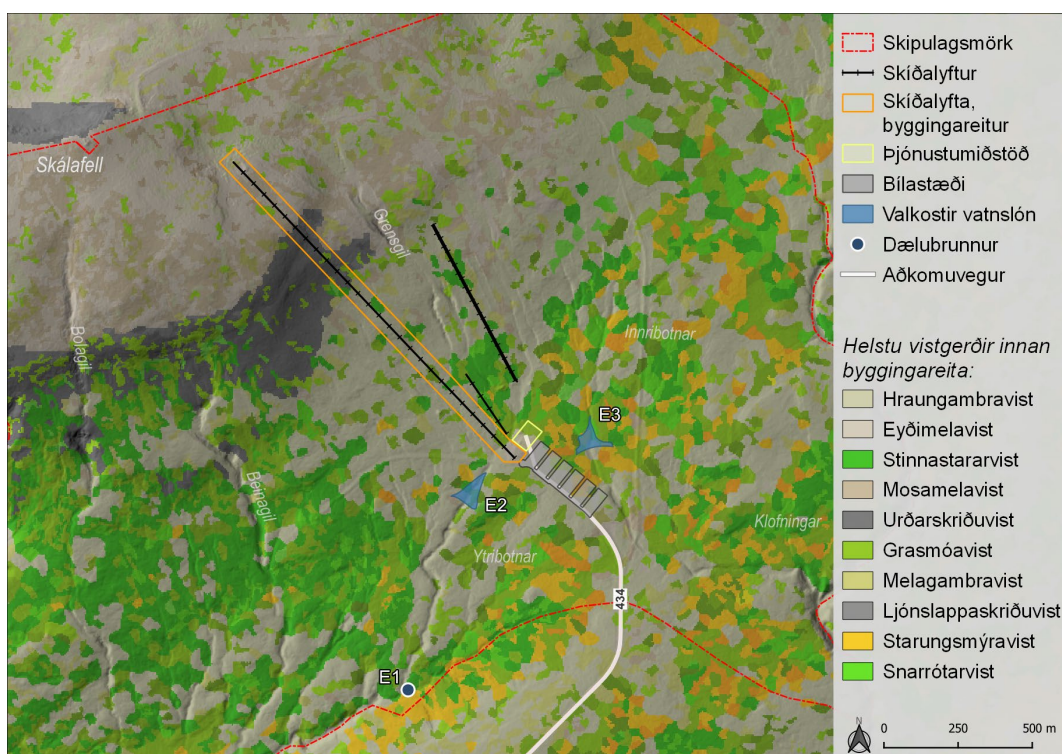
Mynd 6-3: Framkvæmdasvæðið og verndarsvæði í nágrenni þess.

Á byggingareit stólalyftu, þjónustumiðstöðvar og bílastæðis er ein vistgerð með mjög hátt verndargildi og þrjár vistgerðir með hátt verndargildi. Aðrar vistgerðir innan byggingareitarins eru með miðlungs eða lágt verndargildi (Tafla 6-3). Nú háttar svo til að

byggingareitur fyrir stólalyftu raskast ekki allur og helst þar sem möstrum og slóðum verður komið fyrir. Því er mögulegt að haga hönnun mannvirkja og framkvæmdum með þeim hætti að tekið verði tillit til vistgerða með hátt verndargildi.

Tafla 6-3 Vistgerðir á byggingareit stólalyftu (Náttúrufræðistofnun Íslands, 2018)

Vistlendi	Vistgerð	Heiti vistgerðar	Verndargildi	Svæði skíðalyfta, bílastæði, þjónustumiðstöð (m ²)
Mýrlendi	L8.9	Starungsmýravist	Mjög hátt	2.300
Graslendi	L9.6	Língresis- og vingulsvist	Hátt	100
Mýrlendi	L8.5	Runnamýravist á hálendi	Hátt	1.475
Mólendi	L10.4	Grasmóavist	Hátt	5.350
Moslendi	L5.2	Melagambravist	Miðlungs	4.025
Mólendi	L10.6	Fjalldrapamóavist	Miðlungs	2.075
Graslendi	L9.1	Stinnastararvist	Miðlungs	4.825
Mólendi	L10.9	Víðimóavist	Miðlungs	600
Mólendi	L10.8	Lyngmóavist á láglandi	Miðlungs	50
Mólendi	L10.3	Starmóavist	Miðlungs	175
Skriður og klettur	L3.1	Urðarskriðuvist	Miðlungs	12.600
Mólendi	L10.1	Mosamóavist	Lágt	3.475
Moslendi	L5.3	Hraungambravist	Lágt	51.975
Aðrar landgerðir	L14.1	Þéttbýli og annað manngert land	Lágt	3.100
Melar- og sandlendi	L1.2	Grasmelavist	Lágt	3.175
Melar- og sandlendi	L1.1	Eyðimelavist	Lágt	14.550
Skriður og klettur	L3.3	Ljónslappaskriðuvist	Lágt	3.425
Melar- og sandlendi	L1.4	Víðimelavist	Lágt	100
Melar- og sandlendi	L1.3	Mosamelavist	Lágt	12.050
Mólendi	L10.2	Flagmóavist	Lágt	1.575



Mynd 6-4 Helstu vistgerðir innan framkvæmdasvæðis

Á byggingareit vatnslóns er ein vistgerð með mjög hátt verndargildi og fjórar með hátt verndargildi (Tafla 6-4). Aðrar vistgerðir eru með miðlungs eða lágt verndargildi. sýnir frekari upplýsingar um vistgerðir á tveimur mögulegum byggingareitum vatnslóns. Við hönnun lóna getur verið mögulegt að taka tillit til vistgerða með mjög hátt og hátt verndargildi.

Tafla 6-4 Vistgerðir á byggingareit vatnslóna (Náttúrufræðistofnun, 2018)

Vistlendi	Vistgerð	Heiti vistgerðar	Verndargildi	Svæði E2 (m ²)	Svæði E3 (m ²)
Mýrlendi	L8.9	Starungsmýravist	Mjög hátt	625	3.275
Mólendi	L10.4	Grasmóavist	Hátt	1.375	2.350
Graslendi	L9.6	Língresis- og vingulsvist	Hátt	100	
Graslendi	L9.4	Snarrótarvist	Hátt		2.925
Mýrlendi	L8.5	Runnamýravist á hálendi	Hátt		900
Mólendi	L10.5	Fléttumóavist	Miðlungs	1.775	
Mólendi	L10.8	Lyngmóavist á láglandi	Miðlungs	425	825
Graslendi	L9.1	Stinnastaravist	Miðlungs	925	150
Mólendi	L10.2	Flagmóavist	Lágt	50	
Melar- og sandlendi	L1.3	Mosamelavist	Lágt	1.350	
Moslendi	L5.3	Hraungambravist	Lágt	5.375	2.200

Að teknu tilliti til þess að við endurnýjun stólalyftu er verið að nýta núverandi mannvirkjabelti. Það dregur úr nýju raski á vistgerðir. Dælubrunnur verður staðsettur í gili þar sem tvö vatnshöll mætast og er hann því ekki talinn raska votlendi. Þá mun vatnslón skv. E2 hafa minni bein áhrif á gróðurlendi en staðsetning lóns skv. E3. Tækifæri eru til

að draga úr áhrifum á hönnunartíma. Miðað við umfang rasks, staðhætti og núverandi nýtingu svæðisins er talið að áhrif á lífríki og gróður verði óveruleg til neikvæð.

6.6 Áhrif á landnotkun og samgöngur

Framkvæmdasvæðið er skilgreint sem svæði fyrir útivist í Aðalskipulagi Reykjavíkurborgar 2015-2040. Landnotkun mun ekki breytast með framkvæmdunum en þær munu ýta undir að þar verði áfram stunduð skíðaiðkun í bland við fjallahjólaíðkun. Framkvæmdir eru í samræmi við skipulagsáætlanir og styðja við að svæðið nýtist eins og skipulag gerir ráð fyrir.

Framkvæmdir munu hafa jákvæð áhrif á landnotkun, þar sem þær eru í samræmi við stefnu skipulagsáætlanir og stefnu sveitarfélaganna um uppbyggingu skíðasvæða á höfuðborgarsvæðinu.

Framkvæmdir fara fram utan opnunartíma skíðasvæðanna þegar umferð er lítil um svæðið. Iðkendur hjólaípróttá og gönguferða geta verið á ferðinni en umferðin dreifist og er mun minni en þegar skíðasvæðið er opið og því einfaldara að stýra umferð. Á framkvæmdartíma verða áhrif á samgöngur því óveruleg.

Á rekstrartíma, að framkvæmdum loknum, má gera ráð fyrir aukningu í aðsókn á svæðið. Það á bæði við um lengd tímabilsins, sem verður lengra á hverju ári, sem og fjölda daga innan tímabilsins, sem verða fleiri. Reikna má með að umferð dreifist meira en nú er þegar opnunardagar verða fleiri og því er ekki víst að umferðarpungi á einstökum dögum aukist verulega. Til að styðja við aukna ásókn er gert ráð fyrir að fjölga bílastæðum og aðstöðu fyrir gesti. Aukin umferð er ekki talin hafa veruleg áhrif á umferð á Þingvallavegi. Áhrif framkvæmda á samgöngur eru talin vera óveruleg.

6.7 Áhrif á útivist og ferðapjónustu

Svæðið er fyrst og fremst notað til útivistar og er skilgreint sem slíkt í aðalskipulagi. Vegna snjóléttu vetra og bágrar þjónustu og aðstöðu hefur aðsókn í Skálafell verið dræm síðustu ár. Framkvæmdirnar eru til þess fallnar að auka við þjónustu á svæðinu, bæta innviði og gera skíðaiðkendum kleift að nýta svæðið meira. Framkvæmdir munu lengja skíðatímabilið með snjóframleiðslu, sem og fjölga þeim dögum sem hægt verður að nýta það á meðan tímabilinu stendur.

Talið er að framkvæmdir muni hafa jákvæð áhrif á útivist og ferðapjónustu á svæðinu.

6.8 Náttúruvá

Lítil sem engin breyting verður á staðsetningu skíðabrekka og því hvar skíðaiðkendur geta rennt sér innan skíðasvæðisins. Þar af leiðandi verður ekki breyting á snjóflóðahættu á skíðasvæðinu, sem er talin óveruleg.

Samkvæmt reglugerð nr. 636/2009 um hættumat vegna snjóflóða á skíðasvæðum, þá er rekstraraðila skylt að gera áætlun um viðbúnað eða aðgerðir til þess að tryggja ásættanlegt öryggi fólks vegna ofanflóða. Samkvæmt deiliskipulagi skal hönnun stólalýftu miðast við hugsanlegan ástreymisþrýsting frá snjóflóðum í ljósi þess að hún liggur um upptakasvæði snjóflóða.

6.9 Samantekt umhverfisáhrifa

Samantekt á mati á áhrifum framkvæmda á einstaka umhverfisþætti eru í Tafla 6-5.

Tafla 6-5 Samantekt yfir áhrif framkvæmda á einstaka umhverfisþætti

Jarðminjar	Vatnafar	Landslag og ásýnd	Fornleifar
Óveruleg	Óveruleg	Óveruleg	Óveruleg
Lífríki og gróður	Landnotkun og samgöngur	Útivist og ferðþjónusta	Náttúruvá
Óveruleg / neikvæð	Óveruleg	Jákvæð	Óveruleg

7 Samráð

Gert er ráð fyrir að leitað verði umsagnar til eftirfarandi aðila:

- Umhverfisstofnun
- Heilbrigðiseftirlit Reykjavíkur
- Vegagerðin
- Náttúrufræðistofnun Íslands
- Veðurstofa Íslands
- Reykjavíkurborg
- Ferðamálastofa

7.1 Leyfi sem framkvæmdin er háð

Fyrirhuguð framkvæmd er háð eftirfarandi leyfum:

- Framkvæmdarleyfi Reykjavíkurborgar, sbr. 13. gr. skipulagslaga nr. 123/2010.
- Byggingarleyfi Reykjavíkurborgar fyrir skíðalyftur, þjónustuhús og aðra jarðfasta manngerða smíði eftir því sem við á, skv. byggingareglugerð.

8 Niðurstaða mats

Megin tilgangur framkvæmda er að auka þjónustu á skíðasvæðinu í Skálafelli til þess að gera skíðaiðkendum kleift að stunda útivist á svæðinu yfir lengra tímabil á hverju ári og í fleiri daga á meðan tímabilinu stendur.

Framkvæmdir á skíðasvæðinu í Skálafelli eru líklegar til að hafa óveruleg neikvæð áhrif á flesta umhverfisþætti. Helstu neikvæðu áhrifin verða á gróðurlendi, takist ekki að útfæra framkvæmdir þannig að óverulegt rask verði á ákveðnum vistgerðum. Framkvæmdir koma til með að hafa jákvæð áhrif á útivist og ferðþjónustu.

Niðurstaða þessarar matsskyldufyrirspurnar er að framkvæmdir séu ekki líklegar til að valda verulegum neikvæðum umhverfisáhrifum í skilningi laga nr. 111/2021 um umhverfismat framkvæmda og áætlana.

9 Heimildaskrá

Náttúrufræðistofnun Íslands. (Desember 2018). <https://vistgerdakort.ni.is/>. Sótt frá <https://vistgerdakort.ni.is/>

Skipulagsstofnun. (2005). *Leiðbeiningar um flokkun umhverfisþátta, viðmið, einkenni og vægi umhverfisáhrifa*. Reykjavík: Skipulagsstofnun.

Skíðasvæðin. (án dags.). *Framtíðarsýn*. Sótt frá skidasvaedi.is: <https://skidasvaedi.is/um-skidasvaedin/framtidarsyn/>

